

International Pole Sports Federation

Artistiska Polemästerskapet *Poängsystem 2019 / 2020*



www.polesports.org

Copyright © 2019 IPSF

Detta dokument får endast användas av tävlingar som har godkänts av det Internationella Pole Sport Förbundet.

Det är ett brott att reproducera eller använda dessa regler utan uttryckligt tillstånd från IPSF.



Innehållsförteckning

INTRODUKTION.....	4
DIVISIONER	4
KATEGORIER	4
KOREOGRAFI.....	5
Visuell Effektivitet	5
Kreativa Kombinationer	5
Kreativ Tolkning.....	5
Flöde.....	6
Musikalisk Tolkning	6
Förmågan att framföra en berättelse	6
Tema.....	6
Originalitet.....	7
UTFÖRANDE.....	7
Balans av Rörelser	7
Uthållighet & Kontroll	7
Tekniska färdigheter & Trick	7
Linjer & Placeringar	8
FRAMFÖRANDE.....	8
Autenticitet	8
Energi nivå.....	9
Uthållighet, Lätthet & Enkelhet.....	9
Utstrålning, Elegans & Självförtroende	9
UPPTRÄDANDETS HELHET	9
Påverkan och Minnesförmåga	10
Inspirerande	10
POÄNGAVDRAG	10
Halkning.....	10
Fall	10
Bristande kostym.....	11
Bristande rekvisita.....	11
DUBBEL.....	11
POÄNGTILDELNING.....	11
ÅTERKOPPLING	11
SCORE CARD.....	12
HUVUDDOMARENS AVDRAG	13
TEMA/ TEKNISKT FORMULÄR.....	15

Regler och Föreskrifter	17
DEFINITIONER	18
BEHÖRIGHET	18
1. Divisioner.....	18
2. Kategorier.....	19
3. Ålder	19
4. Urvalsprocess	19
ANSÖKNINGSPROCESS	20
5. Anmälan	20
6. Val Av Musik.....	20
7. Tema/Tekniskt Formulär	21
REGISTRERINGSPROCESS.....	21
8. Registrering tävlande	21
FRAMTRÄDANDE	22
9. Rutin Tid – Musik längd	22
10. Tema.....	22
11. Kostym.....	22
12. Rekvisita	23
13. Smink och Hår	24
14. Greppmedel.....	24
15. Scen	24
16. Stänger	24
17. Filmning.....	25
BEDÖMNING	25
18. Domare och bedömningssystem.....	25
19. Diskvalifikation	26
20. Resultat.....	26
21. Prisutdelning	26
RÄTTIGHETER OCH ANSVAR	26
22. Rättigheter och skyldigheter för tävlande	26
23. Rättigheter och skyldigheter från arrangören	27
KLAGOMÅL	27
24. Allmänna Klagomål.....	27
<u>IPSF POÄNGSYSTEM</u>.....	28
<u>IPSF TÄVLINGAR NO-SHOW POLICY</u>.....	29

Introduktion

IPSF's Artistiska poängsystem är uppdelad i fyra delar, nämligen koreografi, utförande, framförande och helhets presentation. Utövare bedöms i alla fyra sektionerna. Slutresultatet är en kombination av alla 4 delar och den utövaren med högsta poäng är vinnaren. Den minsta totala poängen som en utövande kan tilldelas är noll (0) och den högsta poängen är hundra (100). Upp till fyrtio (40) poäng delas ut för svårighetsgrad och utförande, & upp till 60 poäng tilldelas prestationen (se scorekort för mer information). Det finns inga obligatoriska element, högre poäng ges för bättre artistiskt utförande än den tekniska svårighetsgraden.

Observera att alla IPSF-domare är välutbildade i IPSF's artistiska poängsystem; Det bör dock noteras att på grund av arten av en konstnärlig prestation, kan subjektiviteten inte elimineras helt. Domarnas poäng är slutgiltiga.

Divisioner

- Amatör
- Semi-Professionell
- Professionell

Kategorier

- Junior (14 – 17)
- Senior Herr (18 - 39)
- Senior Dam (18 - 39)
- Masters 40+
- Dubbel 18+

Nedan följer en kort sammanfattning av vad domarna letar efter. En detaljerad layout av alla fyra sektionerna finns i detta dokument för att göra det möjligt för tävlande att sätta ihop en framgångsrik tävlingsrutin.

Koreografi

- Att utföra ett visuellt effektivt uppträdande
- Att vara kreativ med kombinationer.
- Att framföra med flöde och smidighet.
- Att framföra med rytm och anpassa rytmiska element till musiken.
- Att ha ett tema eller känsla/koppling med musiken.
- Att vara originell på och av stången.
- Att utföra rörelser med rätt kroppshållning (utan små böjningar i knäna, slarviga anklar etc.)

Utförande

- Att utföra rörelser med effektivitet och kontroll.
- Att utföra tekniska rörelser till högsta nivå.
- Att visa raka linjer och rätt kroppsplacering.

Framförande

- Att framföra med energi.
- Att utföra med lätthet och enkelhet.
- Att framföra med självförtroende.
- Att få publiken och domarna berörda av uppträdandet.

Se Regler och föreskrifter för vägledning om va av musik, hår, smink, kostym och grepphjälpmedel. Obs! Utövare kommer att straffas om de inte följer IPSF: s regler, föreskrifter och den etiska koden.

Koreografi

Max 40 poäng kan tilldelas för koreografi. Detta avsnitt bedöms i 8 olika områden:

- Visuell effektivitet
- Kreativa kombinationer
- Kreativ tolkning
- Flöde
- Tolkning av musik
- Förmågan att framföra en berättelse
- Tema
- Originalitet

Domarna kommer att leta efter koreografi som utförs med lätthet och elegans samt kreativitet på och av stången.

Detta avsnitt är uppdelat i följande områden:

VISUELL EFFEKTIVITET

Definition: Om ett uppträdande har visuell effektivitet betyder det att den utförande har förmåga att effektivt framföra sitt uppträdande.

Vad domarna tittar efter:

- Tilltalande – Spännande att titta på
- Flöde
- Underhållande
- Emotionell kontakt med publiken
- Ljus, musik, kostym, koreografi och rörelser kombinerat
- Helheten

MAXIMAL TILLDELAD POÄNG - 5p.

KREATIVA KOMBINATIONER

Definition – Kreativ: Skapandet av scen- och / eller stångarbete med hjälp av fantasifulla och originella idéer.

Definition - Kombinationer: Att sömlöst kombinera två eller fler rörelser tillsammans för att skapa flytande kombinationer på och av stången. Detta inkluderar dans-, scen- och stångrörelser.

Vad domarna tittar efter:

- Kombinationer både på och av stången som är annorlunda, intressanta eller originella
- Kombinationer som har koreograferats kreativt till musiken.

MAXIMAL TILLDELAD POÄNG 5p.

KREATIV TOLKNING

Definition -Kreativ: Skapandet av scen- och / eller stångarbete med hjälp av fantasifulla och originella idéer.

Definition – Tolkning: Förmågan att uttrycka betydelsen av något.

Vad domarna tittar efter:

- Förmågan att förmedla ett tema
- Förmågan att kommunicera ett meddelande, en känsla, idé eller en berättelse på ett originellt sätt

MAXIMAL TILLDELAD POÄNG - 5p.

FLÖDE

Definition: Elegans av en utövers rörelse eller dans. Flöde brukar också kallas kontinuerligt, vilket skulle innebära att flödet eller rörelserna inte stannar upp. En bra dansare har flöde i sina rörelser och ger intrycket att det är enkelt att framföra.

Vad domarna tittar efter:

- Smidiga övergångar mellan steg -
- Smidiga övergångar mellan rörelser på scengolvet
- Smidiga övergångar mellan rörelser på stången
- Kontroll av flöde.
- Hur flödet används för att passa in med musiken

MAXIMAL TILLDELAD POÄNG - 5p.

MUSIKALISK TOLKNING

Definition: Musikalisk tolkning är samspelet mellan musik, rörelse och kreativitet. Musikalitet i dans har två huvudkomponenter, **öppenhet** och **kreativitet**

Musikalisk öppenhet: är förmågan att ta emot, förstå, vara känslig för och ha en förståelse för musikaliska begrepp som rytm, tempo, frasering och stämning.

Musikalisk kreativitet: (musikaliskt artisteri) är förmågan att vara ett med musiken, tolka den eller frasera och lägga till dynamiska rörelser som relaterar till musiken även om inget ackompanjemang finns, och att skapa något som är unikt och intressant.

Musikalitet i dans kan då anses vara det mått eller graden som en dansare är mottaglig och kreativ i sin tolkning eller återgivning av musik genom rörelse. Det är en viktig ingrediens i dansarens artisteri.

Vad domarna tittar efter:

- Tolkning av musiken genom rörelser.
- Tolkning av musiken genom kostym.
- Tolkning av musiken genom att använda en rekvisita (om en används).

MAXIMAL TILLDELAD POÄNG - 5p.

FÖRMÅGAN ATT FRAMFÖRA EN BERÄTTELSE

Definition: att berätta en historia - förmedla ett budskap eller mening.

Vad domarna tittar efter:

- Var berättelsen tydlig och fokuserad i uppträdandet?
- Var berättelsen fokuserad/förmedlad under hela uppträdandet?

MAXIMAL TILLDELAD POÄNG - 5p.

TEMA

Definition: En enad eller dominerande idé som är ett återkommande element i den tävlandes rutin. Ett tema som går hand i hand med musiken, kostymen, koreografin och rörelser tillsammans så att konceptet kan förstås av publiken.

Vad domarna tittar efter:

- En tydlig koppling mellan musik och koreografi.
- En visuell kommunikation av temat under hela uppträdandet.

MAXIMAL TILLDELAD POÄNG - 5p.

ORIGINALITET

Definition: Skapandet av scen- och / eller stångarbete med hjälp av fantasifulla och originella idéer.

Vad domarna tittar efter:

- Originalitet och / eller fantasi i utövarens koreografi och rörelse
- Originalitet och / eller fantasi i utövarens trick, övergångar och kombinationer.

MAXIMAL TILLDELAD POÄNG - 5p.

Utförande

Högst 20 poäng kan tilldelas för utförande. Detta avsnitt bedöms i 4 områden:

- Uthållighet & kontroll
- Balans av rörelser
- Tekniska färdigheter och tricks
- Linjer och placeringar

Domarna kommer att leta efter rörelser som utförs med hög nivå och med korrekta linjer.

Detta avsnitt är uppdelad i följande områden:

BALANS AV RÖRELSE

Definition - Balans: Att ha olika rörelser som är jämt fördelade under framförandet.

Vad domarna tittar efter:

- Förmågan att använda olika rörelser/ verktyg för att berätta sin historia (t ex rörelser på scenen, trick, dans, akrobatik och stillhet)
- Förmågan att använda kostym, rekvisita och utrymme på scenen för att förstärka temat / berättelsen.

MAXIMAL TILLDELAD POÄNG - 5p.

UTHÅLLIGHET & KONTROLL

Definition - Uthållighet: Förmågan att upprätthålla långvarig fysisk ansträngning.

Definition - Kontroll: Förmågan att kontrollera hela kroppen under uppträdandet och demonstrera medvetenhet i rörelserna hela tiden.

Vad domarna tittar efter:

- Kontroll av samtliga kroppsdelar.
- Balansen inom alla rörelser.
- Kontroll av all rörelse så att koreografi utförs rent

MAXIMAL TILLDELAD POÄNG - 5p.

TEKNISKA FÄRDIGHETER & TRICK

Definition: Kombinera avancerade och / eller nya färdigheter och tricks under hela rutinen på både scen och stång. Rent utförande under hela uppträdandet krävs.

Vad domarna tittar efter:

- Kroppsplacering på och av stången som ska utföras med rena linjer
- Rena ingångar/utgångar på tricks och kombinationer
- Felfri teknik.

MAXIMAL TILLDELAD POÄNG - 5p.

LINJER & PLACERINGAR

Definition - Linjer: En linje är en term som beskriver positionen av en dansares fullständiga kropp när du utför steg, positioner eller trick. En term som används när man i allmänhet pratar om en utövares linjer. Det betyder att domarna kommer att leta efter den kompletta positionen, från huvud till tår och allt däremellan. När man tittar specifikt på fotens linje tittar man på kopplingen och form mellan nyckelfästena av placering för tårna, vristen, fotens form och hur den placeras i förhållandet till vaden. Samma princip används för att se linjerna på benen och armarna.

Definition - Placeringar: Placeringar hänvisar till där hela kroppen eller delar av kroppen befinner sig både på och av stängen.

Vad domarna tittar efter:

- Fötter som sträcks ut från vristen igenom till tån vid alla tidpunkter (utom när avsiktligt böjd)
- Inga konstiga vridningar av fotleden
- Armar och ben fullt utsträckta & raka
- Korrekt hållning genom att bröstet lyfts, ryggen är rak, huvudet lyfts och axlarna är borta från öronen.
- Kroppsplacering in och ut ur rörelsen.
- Flöde och kontroll av kroppsplacering.
- Korrekt placering av kroppen som krävs för rörelsen som genomförs.

MAXIMAL TILLDELAD POÄNG - 5p.

FRAMFÖRANDE

Högst 20 poäng kan tilldelas för framförande. Detta avsnitt bedömer 4 områden:

- Autenticitet
- Energinivå
- Uthållighet: lätthet och enkelhet.
- Utstrålning, elegans och självförtroende

Domarna kommer att leta efter ett framförande som visar en hög nivå av självförtroende, att publiken och domarna blir berörda av uppträdandet. Utövaren måste kunna upprätthålla en hög energinivå genom sin rutin oavsett hur snabb eller långsam musiken är.

Detta avsnitt är uppdelat i följande områden:

AUTENTICITET

Definition – Äkthet/Autenticitet: uppriktigt, verkligen vad något sägs vara; äkta.

Vad domarna tittar efter:

- Framförde utövaren att de kände/trodde på sin berättelse?
- Var utövaren engagerad i varje rörelse och gest?
- Fick utövaren dig att tro på sin historia?

MAXIMAL TILLDELAD POÄNG - 5p.

ENERGI NIVÅ

Definition: Ett danselement som fokuserar på vikten, strukturen och flödet av en rörelse; till exempel sväva, gunga, plötslig, mjuk, skarp, slående, vibrerande och explosiv är alla nödvändiga för en framgångsrik rutin.

Vad domarna tittar efter:

- Den kraftfulla kontrollen av rörelsen när utövare har kontroll över hela kroppen i förhållande till musiken.
- Balans och variation under hela rutinen.
- Konsekvent energinivå.

MAXIMAL TILLDELAD POÄNG - 5p.

UTHÅLLIGHET, LÄTTHET & ENKELHET

Definition: Förmågan att göra så rutinen ser enkel ut genom hela framträdandet och samtidigt visa höga nivåer av energi och uthållighet.

Vad domarna tittar efter:

- Kontinuerlig energi genom hela rutinen.
- Att utövaren inte visar trötthet under rutinen.
- Ett avbrott från flöde eller musikalitet på grund av bristande uthållighet.

MAXIMAL TILLDELAD POÄNG - 5p.

UTSTRÅLNING, ELEGANS & SJÄLVFÖRTROENDE

Definition - Utstrålning: Förmågan att utstråla utövarens inre känsla genom hela framträdandet.

Definition - Elegans: Förmågan att hålla sig lugn och graciös under hela uppträdandet.

Definition - Självförtroende: Förmågan att utföra sin rutin med lätthet & visa självsäkerhet i varje steg utövaren tar.

Vad domarna tittar efter:

- Att nivån på självförtroende upprätthålls på hög nivå och inte tappas under rutinen.
- Att utövaren behåller sitt lugn oavsett problem som kan inträffa.
- Att utövaren inte visar nerver och är graciös i rutinens helhet.

MAXIMAL TILLDELAD POÄNG - 5p.

UPPTRÄDANDETS HELHET

Högst 20 poäng kommer att tilldelas för den övergripande presentationen av rutinen. Detta avsnitt bedöms i 2 områden:

- Påverkan och minnesförmåga
- Inspirerande

Domarna kommer att leta efter en prestation som ger ett varaktigt intryck och / eller är inspirerande på något sätt.

Detta avsnitt är uppdelad i följande områden:

PÅVERKAN OCH MINNESFÖRMÅGA

Definition: En prestation som berör eller påverkar domarna, och som lämnar ett positivt varaktigt minne.

Vad domarna tittar efter:

- Tankeväckande koreografi
- En rutin som är annorlunda på ett kreativt, trick, musik eller koreografiskt sätt
- Något som är nytt eller har anpassats på ett annat sätt för att ge ett varaktigt intryck

MAXIMAL TILLDELAD POÄNG - 10p.

INSPIRERANDE

Definition: En rutin som ger kreativ inspiration.

Vad domarna tittar efter:

- En rutin som är inflytelserik på något sätt
- En rutin som lämnar ett varaktigt intryck för publiken

MAXIMAL TILLDELAD POÄNG - 10p.

POÄNGAVDRAG

Avdrag som ges per fel som sker under rutinen. Detta avsnitt bedöms i 4 områden:

- Halkning
- Fall
- Problem med kostymen
- Problem med rekvisitan

Domarna gör avdrag för uppenbara fel.

Detta avsnitt är uppdelad i följande områden:

HALKNING

Definition: En uppenbar halkning/glidning av händer eller ben, vilket resulterar i ett avbrott i rörelseflödet.

Vad domarna tittar efter:

- Ett ben eller kroppsdel som orsakar avbrott i flödet.
- Halkningar måste vara uppenbara. Avdrag kommer inte att göras för justeringar.

POÄNG AVDRAG PER GÅNG- -1 pt

FALL

Definition: Ett uppenbart fall från stången till golvet, eller från en golvbaserad position till scengolvet.

Vad domarna tittar efter:

- När en utövare behöver återfå sin balans genom att placera händerna på golvet för att rädda sig från fallet.
- Fallet måste vara uppenbart.

POÄNG AVDRAG PER GÅNG- -3 pt

BRISTANDE KOSTYM

Definition: En bristande kostym är när en del av kostymen av misstag faller ner, faller av eller blir avslöjande och / eller oanständig.

Vad domarna tittar efter:

- Kostym som håller sig på plats.
- Inget avslöjande av genitalier.

POÄNG AVDRAG PER GÅNG- -3 pt

BRISTANDE REKVISITA

Definition: Bristande rekvisita är när det uppstår problem med rekvisitan eller att rekvisitan går sönder under rutinen.

Vad domarna tittar efter:

- Rekvisita som fungerar korrekt
- Rekvisita som är lätt att städa/plocka undan från scenen efter framförandet

POÄNG AVDRAG PER GÅNG- -1 pt

DUBBEL

Tävlande i Dubbel kommer att utvärderas enligt samma kriterier som ovan. Båda utövarna kommer att bedömas i kombination enligt kriterierna.

POÄNGTILLDELNING

I varje avsnitt (med undantag för avdrag) kommer utövare att tilldelas poäng baserat på den övergripande majoriteten av rutinen.

Bedömningsguiden är som följer:

0 =Obefintlig	Icke-existerande, mindre än 10% av rutinen
1 =Knapert	Nästan icke-existerande, mindre än 20% av rutinen
2 = Lite	En liten mängd, mellan 20% -40% av rutinen
3 = Medel	Ganska mycket, mellan 40% - 60% av rutinen
4 = Bra	En stor del, mellan 60% och 80% av rutinen
5 = Utmärkt	Över 80% av rutinen

ÅTERKOPPLING

Utövare får enbart en uppdelning av sina poäng som återkoppling/feedback. Ingen ytterligare diskussion kommer att ingås av domarna eller tävlingsarrangören.

SCORE CARD



ARTISTISK POLE SCORE CARD

Tävlande:		Datum:	
Land/Region:		Federation:	
Division:	Kategori:	Domarens Namn:	
Bedömningskriterier	Tekniska värdet	Poäng	Kommentar
0 = Obefintligt; 1 = Knapert; 2 = Lite; 3 = Medel; 4 = Bra; 5 = Utmärkt			
KOREOGRAFI	MAX 40 POÄNG		
Visuell Effektivitet	5		
Kreativa Kombinationer	5		
Kreativ Tolkning	5		
Flöde	5		
Musikalisk Tolkning	5		
Förmågan att framföra en berättelse	5		
Tema	5		
Originalitet	5		
	TOTALT:		
UTFÖRANDE	MAX 20 POÄNG		
Balans av rörelser	5		
Uthållighet & Kontroll	5		
Tekniska färdigheter	5		
Linjer & Placeringar	5		
	TOTALT:		
FRAMFÖRANDE	MAX 20 POÄNG		
Autenticitet	5		
Energivå	5		
Uthållighet, Lätthet & Enkelhet	5		
Utstrålning, Elegans & Självförtroende	5		
	TOTALT:		
UPPTRÄDANDETS HELHET	MAX 20 POÄNG		
Påverkan & Minnesförmåga	10		
Inspirerande	10		
	TOTALT:		
POÄNGAVDRAG	- POÄNG		
Halkning	-1		
Fall	-3		
Fel På Kostym	-3		
Fel På Rekvisita	-1		
Huvuddomarens Avdrag			
TOTALA POÄNG (max 100)	TOTALT:		

Huvuddomarens avdrag

Den tävlande kommer att få avdrag/straff av huvuddomaren under tävlingen om följande överträdelser sker:

Kriterier	Begränsningar	Straff
Musik inlämnad efter den angivna tiden	Musik som inlämnas försent/efter utsatt tidsfrist (senast 48 timmar före tävlingen)	-1 per dag
	Musik mottaget inom 48 timmar innan tävlingen	Diskvalifikation
Musik följer inte reglerna	Se Regler	-3
Tema/ Tekniskt formulär	Inte inlämnat i det språk som arrangören använder och gett instruktioner om. (Engelska är standard språket som används om inget annat angetts)	-1
	Felaktigt formulär: Inlämnat dokument i PDF eller ej original layout på formuläret	-1
	Inlämnat formulär efter given tidsfrist. 1–5 dagar försenat	-1 per dag
	Inlämnat senare än 5 dagar försenat	Diskvalifikation
	Angivit fel information om kostym, rekvisita på inskickat formulär	Diskvalifikation
Tillhandahåller felaktiga eller falska uppgifter på ansökningsformuläret	Falsk eller felaktig information tillhandahållen	-5 per gång
	Falsk information om ålder, division eller kategori	Diskvalifikation
Försenad entré när man blivit presenterad	Upp till 60 sekunder	-1
	Atleten kliver inte upp på scen inom 1 minut från presentationen skett	Diskvalifikation
Musiklängd	5 sekunder eller mindre utanför tillåten tid	-3
	Mer än 5 sekunder utanför tillåten tid	-5
Mänsklig Rekvisita (Human Prop.)	Överskrider tillåten assisterande tid: 30 sekunder	-5
	Lyfter den tävlande	-5 per gång
	Pole kontakt för den mänskliga rekvisitan	-5 per gång
Störningar	Den tävlande 'coachas' från någon vid sidan av scenen under dess framträdande	-1
	Den tävlande och / eller deras tränare / representanter närmar sig domarens bord och / eller rum eller hindrar domarnas syn vid någon tidpunkt under tävlingen	-3
Börjar inte eller slutar sitt program på scenen	Börjar inte eller slutar sitt program på scenen	-1 per gång
Förbereda/avlägsna rekvisita	Överskrider 3 minuter	-1 per gång
Uppsamling av rekvisita	Rekvisita som inte plockas bort av atleten efter rutinen	-3
Grepphjälpmedel	Applicera grepp direkt på stången	- 5
	Använder förbjudna grepphjälpmedel	Diskvalifikation
Störningar Närvaro av smycken och rekvisita ej i enlighet med Regler och föreskrifter	Närvaro av smycken / piercingar (med undantag av örhängen / vanliga färgproppar)	-3
	Användning av rekvisita eller ett objekt som förbättrar prestationen om som inte har godkänts av huvuddomaren.	-5
Bristande koreografi, kostym, hår och smink ej i enlighet med Regler och föreskrifter	- Kostym som inte följer reglerna	-1
	- Kampanjord, logotyper, religiös betydelse, negativ antydelse	-3
	- Provokativ kostym (inklusive tyg som läder och latex)	-5
	- Aggressivt provocerande koreografi och otrevligt beteende	Diskvalifikation

Rör riggen under framträdandet	Det är förbjudet att röra riggen eller att använda riggen som hjälpmedel under sitt framträdande. Det inkluderar baktyget, scenbelysning eller kliva utanför scenområdet. Den tävlande får endast ha kontakt med stolparna (samt rekvisita)	-1 per gång
Övergripande regelöverträdelser	- Användning av obscena gester, svordomar eller respektlöst språk privat eller offentligt till någon annan tävlande	-10
	- Försöka att slå eller faktiskt slå en tjänsteman, tävlande, åskådare eller annan tävlande och/eller avsiktligt engagerar eller uppmuntrar andra tävlande och / eller åskådare att delta i missbruk eller våldsam handling - Användning av droger (förutom av medicinska anledningar), alkoholkonsumtion före eller under tävling - Att visa nakenhet före, under eller efter tävlingen - Flera eller allvarliga överträdelser av regler och föreskrifter	Diskvalifikation

Skada under framträdande

Om huvuddomaren anser att utövaren behöver läkarvård, måste huvuddomaren stoppa rutinen om utövaren inte redan har gjort det. Om utövaren kan fortsätta inom en minut måste de fortsätta omedelbart från avbrottet eller, om det inte är möjligt, tillåta en period på upp till tio sekunder före fortsättningen. Om en utövare inte kan slutföra rutinen kommer inga poäng att tilldelas och det kommer bli registrerat som avhopp ifrån tävlingen. Detsamma gäller situationen när en utövare har fått möjlighet att fortsätta från avbrottstiden och ännu en gång inte kan slutföra sin rutin. Endast ett avbrott är tillåtet.

Ingen omstart av hela framträdandet är tillåtet, förutom om det uppstår tekniska problem med musiken.

Tema/ Tekniskt formulär

Här kommer Instruktioner på hur man fyller i tema/tekniska bonus formuläret. Se under huvuddomarens avdrag för försenad inlämning av formuläret & uppgett felaktig information. Observera: Formuläret ska skrivas i programmet Microsoft Word med svart text. Endast det officiella IPSF tema/tekniska formuläret får lämnas in. Ett avdrag på -1 kommer att göras för användning av felaktigt formulär.

Tävlande(n)

Skriv namnet på den tävlande eller namn på de tävlande vid dubbel rutin.

Land / Region:

Skriv in landet eller regionen av den tävlande eller den tävlandes ursprung. För internationella tävlingar måste den tävlande bara ange sitt land. För nationella och öppna tävlingar måste den tävlande också ange sin region / län.

Division:

Skriv in divisionen som den tävlande ska tävla i från följande alternativ: Amatör, Semi-Professionell eller Professionell. Vänligen se Regler och föreskrifter för hela uppdelningen.

Kategori:

Skriv in den kategori som den tävlande ska tävla i från följande alternativ: Senior, Masters 40+, Dubbel eller Junior och sen komplettera med Herr, Dam, Junior eller Dubbel. Vänligen se Regler och föreskrifter för hela uppdelningen

Datum:

Ange datum för inlämning av formuläret. Om ett nytt formulär lämnas in måste det nya inlämningsdatumet skrivas in.

Förbund:

Skriv in det IPSF-godkända nationella förbundet som den tävlande representerar. Om en tävlande tävlar för ett icke IPSF-godkänt nationellt förbund som ännu inte är etablerat, lämna detta fält tomt.

Den tävlandes signatur: Formuläret måste vara undertecknat i dataskrift. (vid dubbel måste bådadas namn signeras)

Coach signatur: Om den tävlande har en IPSF-godkänd tränare kan deras signatur läggas till. För en tävlande i junior kategorin krävs att en förälder eller vårdnadshavare skriver på om den tävlande inte har en IPSF-godkänd tränare.

TEMA/TEKISKT FORMULÄR:

ARTISTISKA TEMA/TEKNISKT FORMULÄR

Tävlande(n):

Datum:

Land/Region:

Federation:

Division:

Kategori

TEMA: Vänligen beskriv ditt tema i ditt tävlingsnummer

REKVISITA (ej mänsklig rekvisita):

Vänligen ange samtliga detaljer kring din rekvisita så som storlek, tid att förbereda & städa undan, om du behöver assistans, om du behöver hjälp med förvaring av rekvisitan

MÄNSKLIG REKVISITA: Vänligen ange samtliga detaljer hur en mänsklig rekvisita kompletterar ditt tävlingsnummer samt hur många människor du kommer att använda. (se regler och föreskrifter)

Om du avlägsnar klädesplagg under numret vänligen förklara hur och varför

Vänligen ange hur du vill ha dina stänger installerade under ditt nummer. (Statisk eller roterande)

Genom att kryssa för rutorna nedan bekräftar jag/vi att:

Genom att kryssa för rutorna nedan bekräftar jag/vi att vårt nummer:

jag/vi har skickat in bilder på min/ vår kostym

jag/vi har skickat in bilder på rekvisita

jag/vi har skickat in min/vår musik

Innehåller inget naket

Innehåller inga vapen eller liknande

Innehåller inget sexistiskt, rasistisk eller homofobiskt

innehåller inget våld eller religiös antydan

rutinen är lämplig för hela familjen att se på

Tävlandes signatur:

Coach/vårdnadshavarens signatur:

Artistisk Pole Mästerskap

REGLER OCH FÖRESKRIFTER



www.polesports.org

COPYRIGHT© IPSF 2019

Detta är ett öppet arbetsdokument och kan komma att ändras

Definitioner

Kategori ska referera till åldersgrupper och kön i varje division.

Tävling ska hänvisa till alla IPSF-godkända tävlingar.

Division ska hänvisa till svårighetsgraderna inom tävlingen.

Dokument ska hänvisa till hela detta dokument.

IPSF ska referera till den Internationella Pole Sport Federationen.

Arrangör ska hänvisa till arrangören av en IPSF-godkänd tävling.

Framträdande ska referera till den utövandes rutin från början till slut och ska inkludera koreografi, snurrar, övergångar, positioner, trick, lyft, akrobatik, gymnastik, nergångar, klättringar, splitts och golvarbete.

Utövare ska hänvisa till den person som deltar/tävlar i tävlingen.

WAPC ska hänvisa till World Artistic Pole Championships. (Världsmästerskapet i Artistisk Pole).

Behörighet

1. DIVISIONER

- Amatör
- Semi-Professionell
- Professionell

1.1. Amatör

Utövare som har grundläggande erfarenhet. **Ingen** får tävla i amatördivisionen om de har:

- Tävlats i en Semi-Professionell eller Professionell division i någon nationell / internationell IPSF Artistisk Pole tävling och /
- Placerat sig topp 3 i amatördivisionen under de senaste åren av en nationell / internationell IPSF Artistisk Pole tävling och / eller
- Är eller har varit instruktör / lärare / tränare i Pole sport / Pole dance / Pole fitness och /
- Har fått ekonomisk ersättning för pole klasser, pole föreställningar eller dylikt.

1.2. Semi-Professionell

Utövare som har en bra erfarenhet **kan** tävla i den Professionella-divisionen om de är:

- Elever som går på mellan/avancerade klasser och / eller
- Är eller har varit instruktör / lärare / utbildare i Pole sport / Pole dance / Pole fitness och / eller
- Utövare som inte har tävlat i den professionella divisionen i någon nationell / internationell IPSF Artistisk Pole tävling
- Utövare som har placerat sig topp 3 i en Amatör-division i någon nationell / internationell IPSF Artistisk Pole-tävling och / eller
- Har fått ekonomisk ersättning för pole klasser, pole föreställningar eller dylikt.

1.3. Professionell

Professionella divisionen är för utövare som strävar efter att tävla mot andra i Elitnivå och representera sitt land. Professionella utövare är:

- Elever i avancerade klasser och/eller
- Är eller har varit instruktör / lärare / utbildare i Pole sport / Pole dance / Pole fitness och / eller
- Utövare som har tävlat i den professionella divisionen i någon nationell / internationell IPSF Artistisk Pole tävling.
- Utövare som har placerat sig topp 3 i en semi-professionell-division i någon nationell / internationell IPSF Artistisk Pole-tävling.

2. KATEGORIER

Dessa professionella kategorier måste vara tillgängliga på nationell nivå för WAPC-kvalifikation.

- Juniorer 14 – 17
- Seniorer Damer 18 – 39
- Seniorer Herrar 18 – 39
- Masters 40+
- Dubbel 18+

I den öppna tävlingen (Open Championships) för andra länder att delta än det land som tävlingen arrangeras i kommer endast den Professionella divisionen erbjudas i samtliga kategorier. Semi-professionell och amatörkategorierna är inte tillgängliga för utövare i den öppna tävlingen.

3. ÅLDER

Utövarens ålder är grundat på vilken ålder utövaren kommer att vara på dagen för World Artistic Pole Championships (Världsmästerskapet i Artistisk Pole WAPC)

- Juniorer – Ålder 14 – 17 på dagen för WAPC
- Seniorer – Ålder 18 – 39 på dagen för WAPC
- Masters 40+ - Ålder 40 på dagen för WAPC
- Dubbel – Ålder 18 på dagen för WAPC

** Exempel: En seniorutövare är 39 år gammal för de regionala och nationella tävlingarna i sitt land men kommer att vara 40 år gammal vid WAPC's datum. Utövaren måste då tävla i den kategorin som överensstämmer med WAPC det vill säga Masters 40 +.*

4. URVALSPROCESS

- 4.1. Alla utövare av nationella tävlingar måste ha medborgarskap eller uppehållstillstånd i det land de ska tävla utom när de tävlar i det Öppna Mästerskapet. (Open Championships)
- 4.2. Tidsfrister måste följas strikt. Om en utövare är sen att lämna in sin ansökan att delta, kommer de inte att få tävla. Alla utövare kommer att få poängavdrag på sen inlämnad musik.
- 4.3. Utövarens deltagande är genom kvalifikation, dvs förberedelser, regionala deltävlingar eller videos. Urvalsprocessen kan specificeras av arrangören av den nationella / internationella tävlingen.
- 4.4. Utövare måste tävla i rätt åldersgrupp.
- 4.5. Utövarnas startordning ska lottas fram.
- 4.6. Alla utövare måste delta i en videouttagning om det krävs från arrangören. Detta är för att kvalificera sig till en plats i finalen. Utövare kommer att framföra sin rutin en gång
- 4.7. En utövare kan starta om sin rutin om följande händer:
 - Tekniska problem med musiken.
 - Ett hälso- och säkerhetsfel, t.ex. Ett problem med osäker utrustning som en stång eller rengöringsvätska på golvet. Detta inkluderar inte hala stänger eftersom detta är subjektivt för varje utövare
 - En bedömning av huvuddomaren.

** Observera: Om en utövande väljer att fortsätta sin rutin oberoende av det tekniska felet (till exempel musik) får de inte starta om sin rutin*.*

- 4.8. De bästa utövarna med de högst poängen går vidare till finalen.
- 4.9. Antal utövare i de höga nivåerna*:
 - 10 – 15 finalister i samtliga kategorier (kan bestämmas/ändras av arrangören)

**Exakt antal utövare släpps efter att anmälan till tävlingen har stängts. Alla Professionella kategorier måste hållas så utövare har chans att ta sig till WAPC. Även om det endast är en utövare i kategorin.*

- 4.10. Vinnare är utövaren med de högsta poängen i deras kategori. Om två utövare har samma slutresultat, ska den som har den högsta poängen för koreografi förklaras vinnare. Om två utövare har samma poäng i koreografi, ska utövaren med högsta poäng i framförande förklaras vinnaren.

- 4.11. Titeln på Nationella eller World Artistic Pole Champion 20XX eller Open Artistic Pole Champion 20XX (om tillämpligt) i alla kategorier blir en livstidstitel.
- 4.12. Alla utövare som har placerat sig på 1: a plats i de Professionella-kategorierna i en IPSF-godkänd nationell artistisk tävling kommer automatiskt bli inbjuden att tävla i WAPC. IPSF har rätt att tillägga kriterier för kvalificering, det kommer att annonseras ut inför WASC
- 4.13. Utövare från länder som inte har en nationell tävling får delta i en Öppen tävling (Open Championships) för att kvalificera sig för WAPC. Den utövande med högsta poäng per land kommer automatiskt att kvalificera sig för en plats i WAPC.

Ansökningsprocess

5. ANMÄLAN

Om en utövare inte följer reglerna nedan kan det leda till diskvalificering från tävlingen.

- 5.1. Alla kvalificerade utövare måste:
 - Ladda ner ett anmälningsformulär från arrangörernas webbplats, fyll i och skicka ansökningsblanketten till arrangörens e-postadress innan tidsfristen, om det inte finns tillgängligt på hemsidan, vänligen kontakta arrangören för ett ansökningsformulär. Detta gäller också för utövare som vill tävla i en öppen tävling. (Open Championships)
 - Betala ansökningsavgiften som ej är återbetalningsbar, mer information om betalning och tävlingsavgifter ges ut av arrangören.
 - Skicka in sin musik i mp3 format till arrangörens email adress innan utsatt tidsfrist. Mer information kan hittas i samband med anmälningsformuläret.
 - Skicka in sin tema/tekniska formulär innan angiven tidsfrist utsedd av arrangören. (se huvuddomarens avdrag). Utövare kan ändra på sitt formulär mellan semi final och final. Det nya formuläret måste lämnas in inom en timme efter att semifinalen har avslutats eller en beslutad tid av arrangören.
**Observera: Handskrivna formulär kommer inte godkännas om inte arrangören angivit detta vid en eventuell ändring av formuläret. Signatur kan vara i dataskrift.*
 - Ge information om sitt kön. En kopia av sitt födelsebevis måste lämnas in på begäran.
- 5.2. Alla anmälningar måste fyllas i på värdslandets landsspråk. Alla ansökningar till öppna tävlingar ska göras på engelska.
- 5.3. Alla utövare ska vara i god form, hälsosamma och inte medvetet gravida. I en förfrågan kan utövaren vara skyldig att uppvisa dokumentation från en läkare som bekräftelse på god hälso- och fitnessnivå. All information kommer att hållas konfidentiellt.
- 5.4. Utövare får endast tävla i en nationell tävling om de har medborgarskap och / eller permanent bosättning i det landet. Vid dubbelt medborgarskap kan utövarna endast representera ett land i WAPC. Utövare som vill ändra sitt representationsland måste tillåta ett tävlingsår att passera före övergången.
- 5.5. Anmälningar som inte är slutförda innan tidsfrist kommer inte att godkännas.

6. VAL AV MUSIK

- 6.1. Utövare har ett personligt val av musik; Det här kan vara en mix av olika musikstilar och artister, och ha texter.
- 6.2. Musiken får inte ha någon religiös/inskränkande betydelse eller antydan. Svordomar (oavsett språk) är strikt förbjudet.
- 6.3. Musik måste lämnas in inom angiven tidsfrist annars kan poängavdrag göras. Om musik inte har mottagits 48 timmar före tävlingens start diskvalificeras utövaren.
- 6.4. Musik måste lämnas in i MP3-format inom den angivna tidsfristen till tävlingsarrangören, och måste namnges med utövarens namn och kategori.
- 6.5. En kopia i CD- eller USB-stickformat måste märkas tydligt med utövarens namn och kategori och ska tas med vid registreringen. Om detta inte uppfylls kan det leda till att den utövande inte kan delta.

7. TEMA/TEKNISKT FORMULÄR

7.1. Tävlade måste följa dessa regler:

- Tävlade måste fylla i Tema/Tekniska formuläret innan angiven tidsfrist, och i språket utsedd av arrangören.
- Formuläret måste fyllas i med svart skrift på dator, handskrivna kopior accepteras inte om inte annat anges av tävlingsarrangören.
- Den tävlade måste underteckna formuläret, om man har en IPSF tränare kan denne också lägga till sin signatur
- Ett straff på -1 kommer att ges för varje dag formuläret är försenat, upp till högst -5 poäng, varefter den tävlade diskvalificeras.
- Formulär måste fyllas i med svart bläck och måste skrivas i Microsoft Word-dokument - något annat format kommer att ge poängavdrag. Signaturer måste vara i dataskrift.
- Formulär måste skickas till tävlingsarrangören inom den angivna tidsfristen.

Registreringsprocess

8. REGISTRERING TÄVLANDE

Om en tävlade hoppar av tävlingen utan en berättigad anledning kommer den tävlade att förbjudas från alla IPSF-godkända tävlingar över hela världen i ett (1) år. Namn på avstängda atleter kommer att publiceras på www.polesports.org. Utövarna får endast avbryta deltagandet minst 21 arbetsdagar före tävlingen utan att straffas. Undantag görs av medicinska skäl och nödsituationer där medicinsk dokumentation och bevis på resebiljett måste lämnas till arrangören för bekräftelse minst en dag före tävlingen. Utövare som inte registrerar sig själva på dagen för tävlingen på grund av en nödsituation kommer att ha högst sju dagar efter tävlingen har avslutats för att tillhandahålla nödvändigt bevis på dokumentation Inga undantag kommer att göras. Se: IPSF No Show Policy (bifogas nedan)

- 8.1. Alla atleter/tävlade måste ankomma för registrering den tiden som arrangören angivit om det inte har lämnats in ett godkänt skriftligt skäl till förbundet.
- 8.2. Alla idrottare, inklusive dubbelpar, måste tillhandahålla bevis på medborgarskap, uppehållstillstånd eller visum för det land de tävlar för (eller representerar vid ett öppet mästerskap). Beviset måste vara i landets accepterade form, t.ex. grönt kort, pass, ID-kort, resehandlingar etc.
- 8.3. Alla tävlade måste underteckna en bekräftelse på följande vid registrering:
 - Regler och föreskrifter har lästs och godkänts.
 - Har läst IPSF Etiska kod, accepterat och samtycker till att uppträda på ett sätt som passar en professionell idrottare.
 - Alla utgifter som utövas av idrottsman är ansvariga för idrottaren och inte av arrangören.
 - Avstående från alla bildrättigheter och överenskommelser om att bilderna kan användas för att främja polesporter runt om i världen av IPSF och / eller nationella förbund som tillhör IPSF. Idrottare får inte någon kompensation för bilder och videoklipp som tagits under evenemanget.
 - Att intervjuas, filmas och fotograferas av media som godkänts av arrangören.
 - Att delta på Nationella eller Open Championships (Öppna Mästerskap) på egen risk. Eventuella skador eller olyckor som kan uppstå är den tävlades ansvar och inte av arrangören eller IPSF.
 - Att respektera och följa repetition och tävlingstider.
 - Att vara närvarande vid medaljceremonin om inte en medicinsk nödsituation har uppstått som förhindrar närvaro.
- 8.4. Tävlade som orsakar störningar i tävlingen kan diskvalificeras i enlighet med de publicerade IPSF:s regler och föreskrifter.

Framträdande

Dessa regler gäller för regionala tävlingar, semifinaler och finaler.

9. RUTIN TID – MUSIK LÄNGD

Utövare måste följa följande regler:

- 9.1. Framträdandet ska inte vara kortare än 3.30 minuter och inte längre än 4.00 minuter.
- 9.2. Musiken kommer att skruvas ner/stängas av efter 4 minuter.

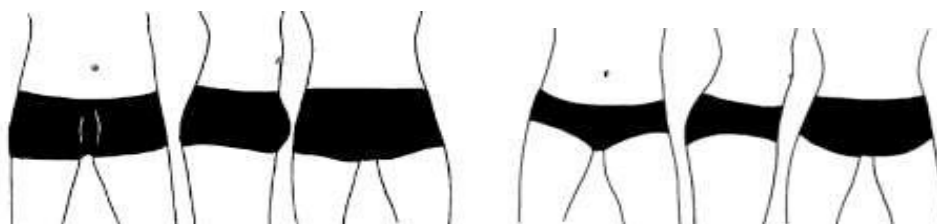
10. TEMA

Alla teman måste godkännas av huvuddomaren senast två (2) veckor innan tävlingen. Teman som anses olämpliga eller går emot IPSF's Etiska regler kommer att avslås. Vi ber er därför att ha i åtanke att detta är en familjetävling med unga deltagare, och det kan vara känsliga tittare i publiken. Se därför till att ditt tema är lämpligt.

11. KOSTYM

Kostymen måste vara lämplig för en artistisk tävling. Kostymen måste täcka bäcken och stuss för alla tävlande och bröstområdet för kvinnliga tävlande. Kostymen måste godkännas av huvuddomaren senast två (2) veckor innan tävlingen. Tävländare kommer att diskvalificeras om de inte följer följande kostymkrav:

- 11.1. En tvådelad eller dräkt är tillåten för alla tävlande; endast shorts är tillåten för män.
- 11.2. Överdelen måste täcka bröstområdet helt för kvinnor och inte visa någon extra eller onödig uringning.
- 11.3. Skärningen på underdelen på framsidan får inte vara högre än höftviket (där låret och höften möts). De måste täcka stussens område helt.
- 11.4. Shorts måste täcka hela stussviket (det vill säga måste täcka det vik som bildas där stussen och låret möts).



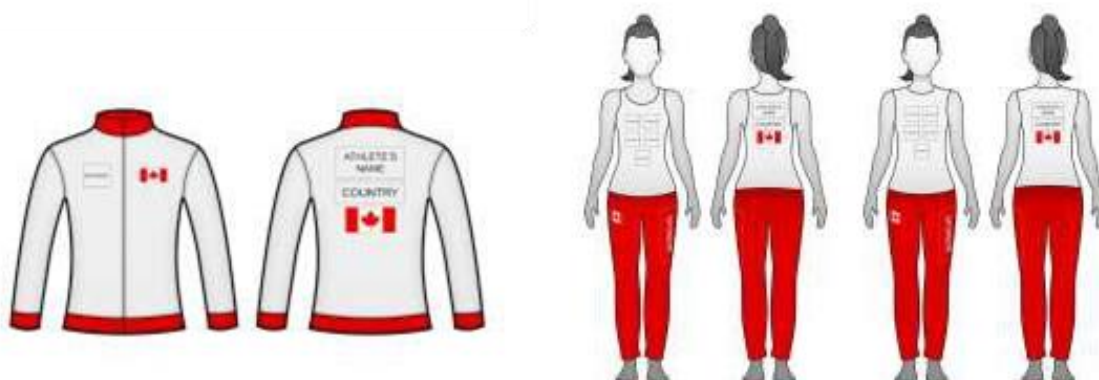
Manliga shorts

Kvinnliga shorts

- 11.5. Långa shorts, leggings/tights eller byxor kan bäras, kjolar är också tillåtna.
- 11.6. Kostym som används för extra grepp på kroppen, händer eller fötter är strikt förbjudet om inte medicinsk dokumentation har lämnats in.
- 11.7. Skor: Den tävlande kan tävla antingen barfota eller med danssulskydd/balettskor/gymnastiskor. Höglackat eller stövlar är inte tillåtna.
- 11.8. Kostymen ska inte inkludera följande:
 - Underkläder.
 - Transparenta kläder som inte täcker bröst, pelvis eller stuss.
 - Läder, latex, PVC eller gummi.
 - Metall detaljer/delar
 - Något som stör den tävlandes uppträdande eller anses som en skaderisk för den tävlande.
 - Olja eller lotion på kroppen
- 11.9. Ytterkläder så som jackor, kappor och hattar som kan tas bort, förutsatt att den tävlande är lämpligt klädd under är tillåtet. Misslyckas man att följa dessa regler kan det leda till diskvalificering.
- 11.10. Scenkostym får inte ha några sponsor loggor.
- 11.11. Inga stötande tatueringar är tillåtna: symboler av dominans och rasism, inga stötande bilder av våld. Olämpliga tatueringar måste täckas med vanligt bandage. Tattueringssmink är inte tillåtet.
- 11.12. Handväskor/väskor av något slag är inte tillåtna på scen under prisutdelningen. Träningsoverall/Tracksuit måste bäras under prisutdelningen.

11.13. Alla tävlande och deras IPSF-registrerade tränare måste ha träningsoverall/tracksuit enligt följande krav:

- Träningsoverall/tracksuit ska vara en sportslig overall och måste innehålla följande: matchande byxor, t-shirt/linne och en jacka. Jacka får inte vara en luvtröja eller ha luva av något slag.
- Under heta väderförhållanden är det acceptabelt att bära t-shirt eller linne i stället för jackan förutom under medaljceremonin.
- Nationella träningsoveraller/tracksuits som används under WPSC måste följa reglerna som finns i regelverket för Pole Sport Code of Points. Se tillägg 2 i Pole Sport Code of Points.
- Gymnastikskor måste bäras med träningsoverallen/tracksuiten. Barfota är också tillåtet. Inga andra skor/strumpor är tillåtna
- Medlemmar som representerar samma lag/klubb/studio måste alla ha likadana träningsoveraller/tracksuits. Om tävlande inte representerar ett specifikt lag / klubb / skola / studio / region, kommer den tävlande att behöva köpa en Federations träningsoverall/tracksuit (detta är inte detsamma som en Nationell overall som används på WAPC).
- Lag / klubb / skola / studio / region logotyper ska bäras på träningsoverallens jacka, antingen på framsidan eller baksidan. Logotypens storlek får inte vara större än 10x10cm.
- En enskild sponsors logotyp kan bäras på jackan och upp till fem (5) sponsorlogotyper kan bäras på t-shirten / tanktoppen. Logotypen får inte vara större än 10x10cm, och måste vara mindre än laget / klubben / skolan / studion / regionens logotyp.
- Andra logotyper, bilder och texter får inte visas på kläderna. Atletens namn får finnas på overallens jacka.
- Atleter som tävlar i Open-tävlingar (öppna mästerskap) måste bära sin nationella träningsoverall. Alla Open tävlande som representerar samma land måste samordna och bära likadana träningsoveraller/tracksuits. Kontakta IPSF för att få hjälp att samordna detta.
- Endast tävlande och IPSF-erkända tränare får använda den officiella träningsoverallen/tracksuit.



12. REKVISITA

Rekvisita måste godkännas av huvuddomaren senast två (2) veckor innan tävlingen. Rekvisitan som används måste bestyrka helheten av det artistiska temat i tävlingsrutinen. Tävlande har 3 minuter på sig att förbereda/plocka bort rekvisitan. Ett poängavdrag på -1 kommer ges om förberedelser/bortplockning övergår tidsfristen. Tävlande kommer att diskvalificeras om de inte följer följande krav för rekvisita:

- 12.1. Accessoarier och rekvisita som kan påverka atletens säkerhet eller skada scenen/stänger/rigg är inte tillåtna. Om man är osäker kontakta tävlingsarrangören.
- 12.2. Det kan tilldelas -1 avdrag om det uppstår problem kring rekvisitan, rekvisitan går sönder etc.

- 12.3. Om mänsklig rekvisita ska användas under rutinen måste den tävlande beskriva i Tema/tekniska formuläret i vilket syfte de kommer att använda den mänskliga rekvisitan och hur det kompletterar temat i rutinen. Maximalt 3 personer utöver den tävlande får användas på scen som mänsklig rekvisita. Mänskliga rekvisita får inte röra stängerna under rutinen. Mänsklig rekvisita får assistera den tävlande utan kontakt med stängen samt utan att lyfta den tävlande. Den assisterande tiden som mänskliga rekvisitan har är maximalt 30 sekunder utan avdrag. (se huvuddomarens avdrag). Huvuddomaren har rätt att förbjuda en mänsklig rekvisita om det inte aktivt tillhör temat i rutinen.
- 12.4. Vapen eller saker som påminner om vapen är inte tillåtna som rekvisita. Tolkningar av vapen är inte tillåtna (leksaker pistoler, pilbåge etc.) Vapen kan beskrivas/imiteras men då endast med människokroppen.
- 12.5. Inga vätskor är tillåtna - vatten får användas så länge det finns i en tät, icke-brytbar behållare (plast.)
- 12.6. Angående speglar som rekvisita: En bild på spegeln måste skickas in för huvuddomaren att godkänna tillsammans med tema/tekniska formuläret. Spegeln måste vara en inramad spegel som kan stå på egen hand - inte luta sig mot en vägg, stång etc. - och en förklaring måste tillhandahållas om spegelns funktion i rutinen, och en beskrivning av vad spegeln är tillverkad av måste också tillhandahållas (porslin, glas, inramning av trä etc.).
- 12.7. Ej tillåtet:
- Glas
 - Konfetti
 - Glitter kanoner
- 12.8. Andra tillbehör som inte får användas som rekvisita eller hjälpmedel (men är inte nödvändigtvis begränsade till):
- "Fabpole"
 - "Lollipop Pole"
 - "Loops" eller "Cirkus loops"
 - Hammock eller tyg, etc.

13. SMINK OCH HÅR

- 13.1. Hår kan vara i alla stilar
- 13.2. Smink kan vara i vilken stil som helst som speglar tema/framträdandet.

14. GREPPMEDEL

- 14.1. Alla grepp produkter kan användas med undantag för den förbjudna listan som finns på IPSF's hemsida. Observera att inga produkter ska appliceras på stängen. Grepphjälpmedel får endast appliceras på utövarens kropp. Vänligen se på IPSF's hemsida för den fullständiga, uppdaterade listan.

15. SCEN

- 15.1. Scenen har minst tre (3) meters utrymme framför, sida och bakom varje stång. Det finns mellan 2,90 och 3,10 meter mellan stängerna

16. STÄNGER

- 16.1. Tävlingsstängerna är 45 mm mässingsstänger, med fyra (4) meter användbar höjd och gjorda i ett stycke.
- 16.2. Alla utövare får välja stängernas konfiguration. Det måste vara angett på tema/tekniska formuläret.
- 16.3. Rengöring av stängerna:
- Alla stänger kommer att rengöras före varje tävlande av minst två (2) stångrengörare (en eller två per stång). Stängerna kommer att rengöras i sin helhet; först med en fettborttagare, sedan med en torr handduk/trasa.
 - Tävlande tillåts att kontrollera stängerna innan de tävlar och får begära en andra rengöring.
 - Tävlande får själv rengöra stängerna om de skulle föredra det men de måste använda rengöringsprodukter som organisatören bistår.
 - De tävlande får inte rengöra stängerna med sina egna rengöringsprodukter. Undantagsfall gäller ifall den tävlande har en allvarlig allergi, i så fall krävs medicinsk dokumentation.
 - All artistisk information ska kommuniceras av tävlingsarrangören.

17. FILMNING

- 17.1. Alla tävlande bekräftar genom att delta i någon av IPSFs mästerskap, att de avstår från alla rättigheter gällande film och fotografi, och kommer inte motta någon kompensation för tagna foton och filmer från eventet. Alla tävlande måste samtycka att dessa foton kan användas för reklam, utbildning, marknadsföring och kommersiella ändamål för IPSF och/eller nationellt förbund tillhörande IPSF.
- 17.2. Alla tävlande samtycker till att bli intervjuade, filmade och/eller fotograferade av IPSF godkänd media.
- 17.3. Alla tävlande måste samtycka till att filmas/fotograferas vid något event där de närvarar före, under eller efter tävlingen, som är relaterad till tävlingen (såsom workshops, intervjuer, föreställningar, etc.)
- 17.4. Filmning och fotografering är inte tillåtet i omklädningsrum utan uttryckt tillåtelse från organisatören
- 17.5. All fotografering och bilder tillhör organisatören.

Bedömning

18. DOMARE OCH BEDÖMNINGSSYSTEM

- 18.1. Bedömningen räknas ihop av en poängräknare
- 18.2. Poängen delas ut i slutet av tävlingen
- 18.3. Domare måste alltid vara åtskilda från de tävlande och åskådarna.
- 18.4. Domare och tävlande kommer att bli diskvalificerade om de blir påkomna med att diskutera frågor tillsammans när som helst under tävlingen.
- 18.5. Domare får ej tävla i samma tävlingsår som de dömer. Liknande, domare får inte vara en IPSF godkänd coach i samma tävlingsår som de dömer. Tävlingsarrangörer/förbundets styrelsemedlemmar får inte tävla, döma eller vara en IPSF godkänd coach på den tävlingen som de arrangerar (om inte speciella/oundvikliga anledningar framförs skriftligt till IPSF).

	Atlet	Coach	Förmyndare	Domare	Huvuddomare	Arrangör	Styrelseordförande
Atlet	x	x	x				
Coach	x	x	x				
Förmyndare	x	x	x				
Domare				x	x		
Huvuddomare				x	x		
Arrangör						x	x
Styrelseordförande						x	x

Tabellen ovan ger dig en översikt vad som är accepterat (GRÖNT) och vad som inte är accepterat (RÖTT). Kan komma att ändras i en diskussion med IPSF's huvudkommitté.

- 18.6. Ordförande i förbundet får tävla i det nationella mästerskapet om IPSF exekutiva kommittén meddelas senast 3 månader innan tävlingen äger rum, och följande regler måste bestyrkas:
 - Förbundets ordförande får inte ha någon interaktion med domare eller utövare.
 - Förbundets ordförande får inte ha tillgång till utövares dokument/musik/kostym eller ta del av konfidentiell information relaterat till detta.
 - Förbundets ordförande får inte tillkännage eller visuellt representera förbundet under tävlingen.
 - Förbundets ordförande måste tävla först ut så denne kan assistera under resten av tävlingen.
 - Förbundets ordförande måste bevisa att det finns en tävlingskommitté som sköter all kommunikation med domare och utövare.
 - Förbundets ordförande måste bevisa att den som arrangerar tävlingen sköter allt som är kopplat till tävlingen.

Om några av dessa regler inte följs kan det bestraffas och avstängning kan ske.

- 18.7. Domarpanelen består av minimi 3 domare (2 domare och huvuddomaren) men kan bestå av fler domare så länge panelen består av ojämnt antal.

- 18.8. Om panelen består av 5 eller fler domare, kommer den lägsta och högsta poängen tas bort för att undvika favorisering om inte en av de poängen tillhör huvuddomaren. Om två poäng är samma kommer endast 1 tas bort.

19. DISKVALIFIKATION

En tävlande kan diskvalificeras av huvuddomaren under tävlingen för följande: (Se huvuddomarens avdrag för en detaljerad lista):

- 19.1. Inga kulturella eller religiösa budskap tolereras.
- 19.2. Inga svordomar är tillåtna (oavsett språk).
- 19.3. Inga vapen eller något som liknar ett vapen är tillåtet. Inget våld på scen är tillåtet.
- 19.4. Överträdelse av regler, förordningar och den etiska koden.
- 19.5. Tillhandahålla falsk eller felaktig information på ansökningsformuläret
- 19.6. Röra vid rigg/tross medan man utför sin rutin.
- 19.7. Olämplig koreografi och kostym.
- 19.8. Anländer sent till registrering och repetitioner utan annan överenskommelse.
- 19.9. Anländer sent bakom scenen innan ens rutin.
- 19.10. Anländer sent eller misslyckas med att komma till scenen när den tävlande presenteras.
- 19.11. Osportsligt beteende eller baktala tävlingen, arrangören eller IPSF.
- 19.12. Att hota livet eller hälsan hos en tävlande, arrangör, domare eller åskådare.
- 19.13. Använda förbjudna grepp.
- 19.14. Direkt kontakta bedömningspanelen för att diskutera tävlingen och direkt eller indirekt påverka det bedömda beslutet före eller under tävlingen.
- 19.15. Använda vulgärt språk eller gester mot någon IPSF-tjänsteman.
- 19.16. Lämnar in sitt tema/tekniska formulär 5 dagar försenat.

20. RESULTAT

- 20.1. Alla resultat samlas ihop och beräknas via dator.
- 20.2. Resultat kommer att meddelas i slutet av evenemanget. Den tävlande kommer få en sammanställning av sina poäng per sektion.
- 20.3. Alla resultat kommer att listas på arrangörernas hemsida inom tjugofyra (24) timmar efter prisutdelningen
- 20.4. Alla utövare som kvalificerar sig till WAPC kommer att listas på IPSF's hemsida inom tjugofyra (24) timmar.

21. PRISUTDELNING

- 21.1. Vid Nationella tävlingar så tävlar varje atlet om titeln Världs-/ Nationell Artistisk Pole Champion 20XX. Vid öppna (Open) tävlingar så tävlar varje atlet om titeln Open Artistisk Pole Sports Champion 20XX
- 21.2. Endast skor anpassade till idrott eller barfota är tillåtet på scen vid prisutdelningen
- 21.3. Alla atleter kommer att få ett diplom för sitt deltagande.

Rättigheter och ansvar

22. RÄTTIGHETER OCH SKYLDIGHETER FÖR TÄVLANDE

- 22.1. Alla utövare ska läsa igenom regler och uppdateringar
- 22.2. Alla utövare ska uppföra sig i enlighet med IPSF's regler och 'Code of Ethics'.
- 22.3. Alla utövare ska skriva under IPSF's 'Code of Ethics' och uppföra sig därefter.
- 22.4. Alla utövare ska ha med sig identifikations dokument som kan visas upp under tävlingen.
- 22.5. Alla utövare är helt och hållet ansvariga för sitt hälsotillstånd och förmåga att uppträda. För att undvika skador ska samtliga utövare åta sig att inte genomföra trick eller kombinationer som de inte är helt trygga och säkra i.
- 22.6. Alla utövare deltar i IPSF's tävlingar på egen risk och förstår att atleterna står ansvariga för eventuella skador eller olyckor som sker.

- 22.7. Användande av alkohol eller förbjudna /kontrollerade mediciner före eller under tävlingen är strängt förbjudet.
- 22.8. Alla kostnader som uppkommer för utövaren är utövarens ansvar och alltså inte organisatörens. En bekräftelse över detta ska signeras vid registrering.
- 22.9. Utövare som deltar i någon av IPSF's tävlingar ska införskaffa relevant visa för inträde i det land där tävlingarna hålls. Om utövaren behöver hjälp, var god kontakta tävlingsarrangören
- 22.10. Alla utövare har rätt att motta all tillgänglig offentlig information avseende poängsystemet eller tävlingen generellt, som kan hittas på IPSF's hemsida: www.polesports.org.
- 22.11. Under kvalomgång och finaler:
 - Alla utövare ska delta i en kategori med samma kön, förutom vid kategorin dubbel eller om kategorin är mixad.
 - Alla utövare ska vänta i anslutning till scenen och vänta på att bli uppropad innan han eller hon går ut på scenen.

23. RÄTTIGHETER OCH SKYLDIGHETER FRÅN ARRANGÖREN

IPSF och/eller organisatören förbehåller sig rätten att:

- 23.1. Ändra regler i tävlingen när som helst. Förändringar kommer att meddelas omedelbart på www.polesports.org.
- 23.2. Hänvisa till huvuddomaren om utövare bryter mot reglerna eller mot 'Code of Ethics' för övervägande av avdrag eller diskvalificering.
- 23.3. Hänvisa till huvuddomaren om domare bryter mot reglerna eller mot 'Code of Ethics' för övervägande av diskvalificering.
- 23.4. Ta beslut som inte redan behandlas i reglerna eller 'Code of Ethics' före eller under tävlingen
- 23.5. Organisatören ska tillhandahålla grundläggande första hjälpen vid händelse av en olycka och sjukvårdare vid mer allvarliga skador. Sjukvårdare avgör ifall utövarens skada hindrar denne från att delta eller fortsätta tävlingen.
- 23.6. IPSF och organisatören kan inte hållas ansvariga för förlust eller skada av utövares eller funktionärers tillhörigheter.

Arrangören är förpliktigad att:

- 23.7. Publicera alla tävlingskriterier som listas ovan.
- 23.8. Meddela alla ändringar avseende tävlingen på arrangörens hemsida.
- 23.9. Tillhandahålla utrymmen för utövare för omklädning och uppvärmning, samt toalett som är separata från de utrymmen som används av domare och publik.
- 23.10. Kontrollera monteringen av stängerna och att testa dem.
- 23.11. Ge utövare en chans att öva på stängerna innan tävlingens start.
- 23.12. Se till att rengöring av stängerna sker innan varje uppträdande/tävlingsnummer.
- 23.13. Tillhandahålla domarna med all nödvändig information rörande tävlingen.
- 23.14. Tillhandahålla första hjälpen i händelse av en incident eller olycka.
- 23.15. Se över Tema/Tekniskt formulär och bildbevis från utövaren att kostymen, rekvisitan, skor eller andra saker inte kommer skada stolparna eller scenen. Det är arrangörens ansvar/rätt att diskutera dessa detaljer med tävlingens huvuddomare.

Klagomål

24. ALLMÄNNA KLAGOMÅL

- 24.1. Tävlingsdeltagare får inte överklaga sina poäng. Domarpanelens poäng är slutgiltiga.
- 24.2. Ytterligare klagomål om andra frågor måste göras skriftligen till tävlingsarrangören inom 7 arbetsdagar.
- 24.3. För mer information kontakta tävlingsarrangören.

IPSF Poängsystem

Det här avsnittet innehåller information för tävlande och tränare om poängsystemet som används för nationella mästerskap i Artistisk Pole och kommer att förklara hur poängen kommer att beräknas, när slutresultaten kommer att meddelas och extra information du kanske behöver veta.

Personliga poäng

Dina totala poäng kommer att meddelas i slutet av alla tävlingsnummer. Poängen kommer att ges ut till tävlande. Ingen annan kommunikation kommer att ingås med bedömningspanelen

Finalister (när det hålls semifinaler)

Finalisterna från varje kategori, ifall det blir videokvalifikation, kommer att meddelas via organisatörens hemsida inom 14 dagar innan ansökningens slutdatum. En kopia av alla utövares resultat kommer att vidarebefordras.

Finaler

Resultaten för alla kategorier på finaldagen kommer att meddelas i slutet av tävlingen vid prisutdelningen. Tävlande förväntas vara redo att gå till scenen när de kallas cirka 15 minuter efter att den sista artisen har uppträtt. Varje kategori kommer att bjudas in till scenen och vinnarna kommer att tillkännages med sin totala poäng. Alla totalresultat kommer också att publiceras på tävlingswebbplatsen och WAPC-kvalificerade artister på IPSF's 'Artistic ranking'.

Vägledning om dina poäng

Se poängblad och medföljande regler.

IPSF TÄVLINGAR NO-SHOW POLICY

Syfte

Denna policy beskriver International Pole Sports Federation (IPSF) -metoden för den tävlande som ansöker till tävlingar både nationellt och internationellt och inte kan närvara på evenemangen.

Sammanhang

Denna policy har införts efter ett resultat av upprepade tillfällen där tävlande inte deltagit i de tävlingar de anmält sig till och inte informerat tävlingsarrangörerna. Denna policy hjälper till att eliminera följande problem:

- Förhindra andra tävlande från att delta i tävlingar
- Orsaka förseningar till arrangörerna
- Besvikna sport fans och åskådare
- Störa tävlingsschemat
- Skapa svårigheter med sponsorer

Förväntningar för att informera tävlingsarrangörer

Tävlande som inte kan delta i tävlingar som de har sökt till måste följa minst en av följande förväntningar beroende på orsaken till deltagande och hur länge före tävlingens tävlande vill avbryta sitt deltagande:

1. Tävlande förväntas informera nationella och internationella tävlingsarrangörer om att de inte kommer att delta. Tidsgränsen för detta är **tre (3) veckor** före tävlingsdagen. Det är den tävlandes ansvar att känna till avstängningsdatumet
2. Tävlande som måste avbryta sin närvaro efter avstämningdagen **måste** informera tävlingsarrangörerna så snart som möjligt (det är acceptabelt för någon annan att göra detta på deras vägnar). Ett läkarintyg (med en kopia översatt till engelska om originalintyget inte är på engelska) måste lämnas in till tävlingsarrangören.
3. Tävlande som inte har någon medicinsk anledning att inte delta vid ett sista minuten avhopp kommer att behöva lämna sina skäl till tävlingsorganisationsföreningen för att bli bedömd av IPSF: s verkställande kommitté för att avgöra om orsaken är godtagbar. Om inte, kommer sanktionerna nedan att tillämpas på tävlande.

IPSF-anmälningsförfaranden

1. Tävlande har upp till sju (7) dagar efter tävlingsdatumet att lämna in intyg som anges ovan.
2. Om ett formulär inte lämnats in efter sju dagar kommer IPSF att skriva till den tävlande och förklara att de nu är registrerade som en 'no-show'.
3. Om det inte finns något svar, kommer IPSF att registrera tävlande som en 'no-show' med påföljande sanktioner (detaljerad information nedan).
4. För att registrera ett överklagande måste den tävlande göra en anmälan inom sju dagar. Ett överklagande kommer att bedömas av IPSF: s verkställande kommitté.

Sanktioner

Misslyckas tävlande med att bestyrka sitt avhopp kommer den tävlande som inte deltar i en IPSF-nationell eller internationell tävling registreras som en 'no-show' tävlande och kommer att förbjudas från alla regionala, nationella och internationella tävlingar under ett år från tävlingens dag. Alla detaljer (namn och tävling) kommer att publiceras på IPSF: s nationella och internationella webbplatser.